

FLASH INFO n°1 - Saison 2011/2012 1^{er} Octobre - 10 novembre

Début de saison remarquable : indicateurs au vert

La saison 2011/2012 débute plutôt bien en France avec des arrivées précoces et des densités localement fortes à très fortes.

En Russie, nos collègues ont achevé leurs opérations de baguage vers le 22 octobre pour les Moscovites et début novembre pour les équipes de Saint-Petersbourg, où le départ des derniers oiseaux a été plus tardif. Parmi les 300 captures réalisées, on note une forte proportion de juvéniles, de 74,5% pour la Russie Centrale et de 80,5% pour Saint-Petersbourg. En outre des concentrations d'oiseaux ont été observées fin septembre - début octobre dans plusieurs régions (Kostroma, Vologda, Leningrad, Pskov) avec cependant, en parallèle, des zones peu fréquentées.

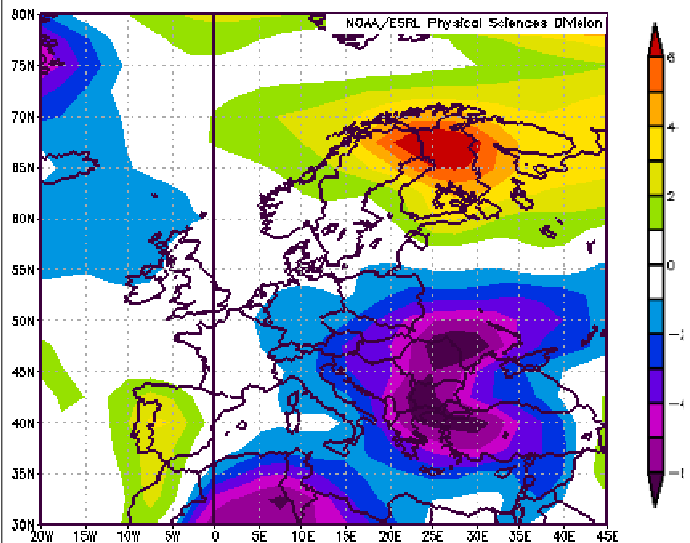
Les conditions météo accélèrent le mouvement migratoire pour le flux Est-européen

La première moitié d'octobre a été très favorable à la préparation de la migration en Russie et en Scandinavie. Pour le flux Est-européen, le mouvement migratoire a semble-t-il été bousculé et accompagné, de mi-octobre à début novembre, par des températures en dessous des normales (carte ci-contre). On relève, de surcroît, l'absence de précipitations sur cette partie du

trajet et des terrains globalement très secs (Communication de Dénès Fluck, Hongrie).

A l'inverse, les bécasses du flux migratoire Fennoscandinave ont sans doute été ralenties par des températures très douces en octobre et jusqu'à mi-novembre.

Carte du 16 au 20 octobre 2011



Anomalies de températures en Europe

Comparaison réalisée par rapport à la période 1968-1996 (Bleu à violet : Ecart négatif de 2 à 5°C; Vert à orange : Ecart positif de 2 à 6°C)

IAN record pour octobre - début novembre

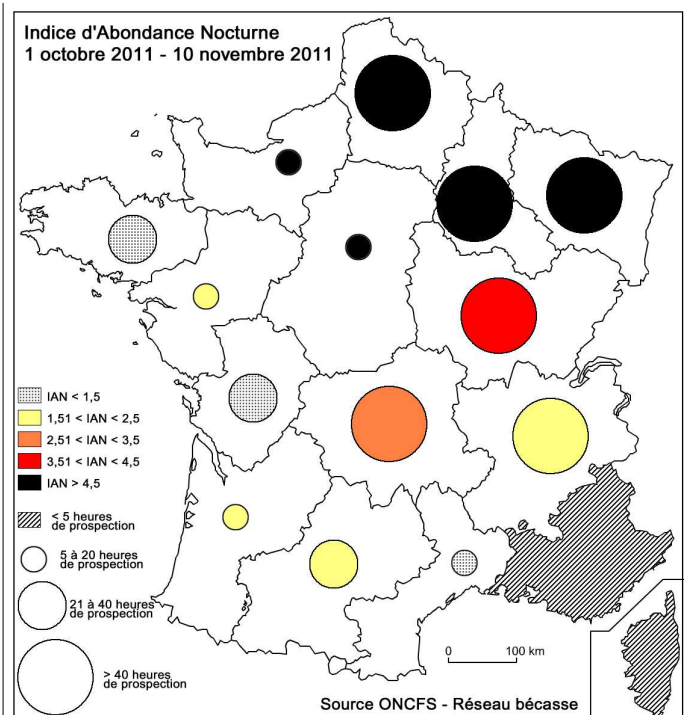
Arrivées localement massives

En France, les arrivées de migratrices, en nombre plus élevé qu'à l'habitude, ont été observées tout d'abord dans la dernière décade d'octobre : ce sont les régions de montagne et moyenne montagne qui enregistrent ces fortes, voire très fortes arrivées : les hauteurs du Massif Central et du Jura, les Alpes du Nord... Ici et là, «des pluies de bécasses» sont signalées par des chasseurs. La France connaît à ce moment un déficit hydrique important et les bécasses semblent trouver une fraîcheur attractive sur ces terrains plus élevés.

La région Est privilégiée

Les indices d'abondance les plus forts sont relevés en Alsace-Lorraine (IAN = 5,3) et Champagne-Ardenne (8,2) : la «porte d'entrée Est» fonctionne bien, ainsi que la région Nord-Pas-de-Calais-Picardie (4,5). Les IAN sont également élevés en Auvergne-Limousin (IAN = 2,7).

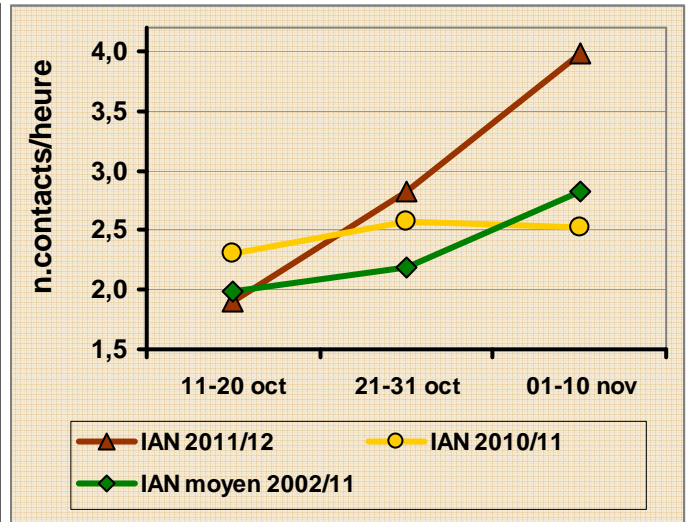
A l'Ouest et au Sud d'une diagonale Cherbourg - Montpellier, les effectifs de bécasses demeurent faibles.



Bond de l'IAN fin octobre/début novembre

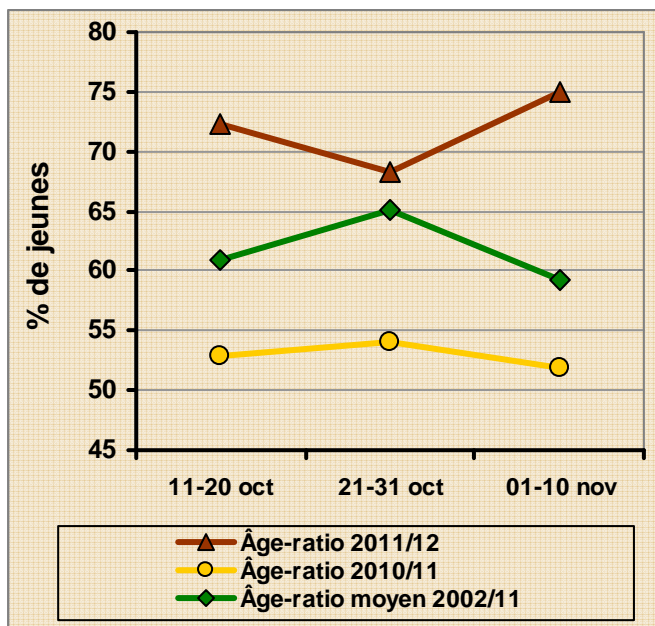
L'IAN national se situe dans la moyenne des dix dernières saisons dans la 2^{ème} décennie d'octobre (1,9), puis sa valeur augmente fortement dans les deux décennies suivantes (2,8 et 4).

Sur l'ensemble de la période considérée (1^{er} octobre - 10 novembre), l'IAN national est de 3,4 et correspond à une des meilleures valeurs enregistrées ces dernières années.



Âge-ratio élevé

Avec 72,5% pour 651 bécasses marquées jusqu'au 10 novembre, la proportion de jeunes est la plus forte de ces dernières années pour cette période. C'est en Rhône-Alpes et en Auvergne-Limousin que ces valeurs sont les plus élevées.



Pour ces quatre premières décennies de la saison 2011/2012, 131 fichiers ont été reçus, ils correspondent à 591 heures de prospection nocturne.

Le retour des fichiers IAN reste primordial pour le suivi en temps réel. La baisse constatée par rapport à 2010/2011 (168 fichiers reçus pour 676 heures de prospection) est inquiétante car elle peut être préjudiciable à une vision fiable de la saison en cours.

En résumé, un bon début de saison à confirmer !

Après une dernière saison, difficile et incertaine, 2011/2012 démarre sous de biens meilleurs auspices. Les conditions météorologiques semblent avoir joué un rôle important, tant pendant le trajet migratoire que dans nos terrains d'hivernage français. C'est notamment le cas pour les bécasses en provenance de Russie. Les indicateurs sont donc pour le moment au vert : forts IAN au niveau des régions Est et Nord-Est et proportion de juvéniles également élevée, à l'instar des observations réalisées au baguage en Russie. Les indicateurs obtenus par les chasseurs spécialisés

du CNB et de BDF (Indices cynégétiques d'abondance et âge-ratio) confirment pour le moment cette tendance de bonne santé des effectifs migrateurs pour l'automne 2011. Celle-ci sera-t-elle la toile de fond pour l'ensemble de la saison ?

Pour s'en assurer, nous vous encourageons à nous transmettre en temps et en heure vos fichiers IAN. Ils seront encore une fois très précieux pour visualiser et analyser cette saison qui s'annonce passionnante. Votre travail de terrain s'inscrit dans une action de monitoring dont l'intérêt ne se dément pas !