

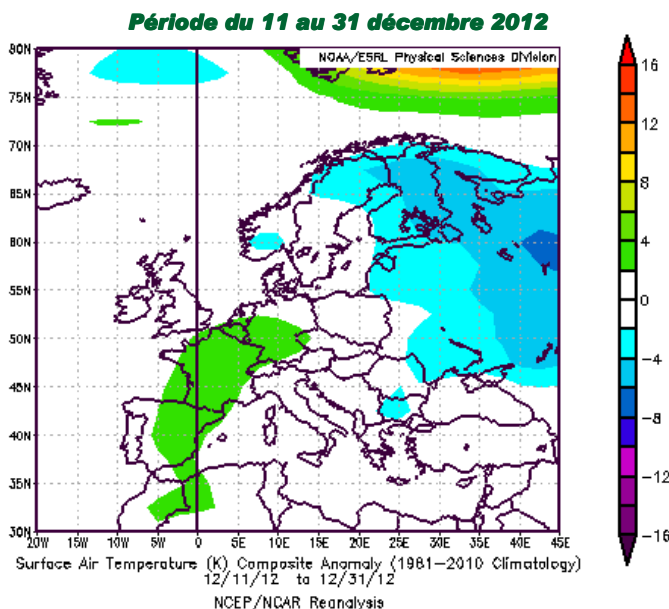
## FLASH INFO n°4 - Saison 2012/2013 1<sup>er</sup> Octobre - 31 Décembre

### Début d'hivernage : prédominance de la douceur atlantique

Les deux dernières décades de décembre 2012 sont caractérisées par une grande douceur générale (cf. carte ci-jointe) accompagnée de nombreuses précipitations. Les températures affichent plus de 2°C au-dessus des normales en France, en Espagne et dans une partie de l'Allemagne. Météo France précise que les pluies ont été supérieures de 30 % par rapport à la moyenne en décembre. Ces conditions sont optimales pour assurer un taux de survie hivernal élevé, comme l'ont mis en évidence nos études récentes issues des reprises de bagues.

Alors que la France se situe dans une bulle protégée du froid par des dépressions atlantiques à répétition, les pays du nord et de l'est de l'Europe connaissent un hiver très dur.

Thomas Christensen, correspondant danois du Groupe de spécialistes Bécasse-Bécassines de l'UICN/Wetlands International, souligne la rigueur du froid dans la première moitié de décembre en Scandinavie et au Danemark. Il en a été de même en Russie, au Belarus et jusqu'en Pologne dans la seconde moitié de décembre.



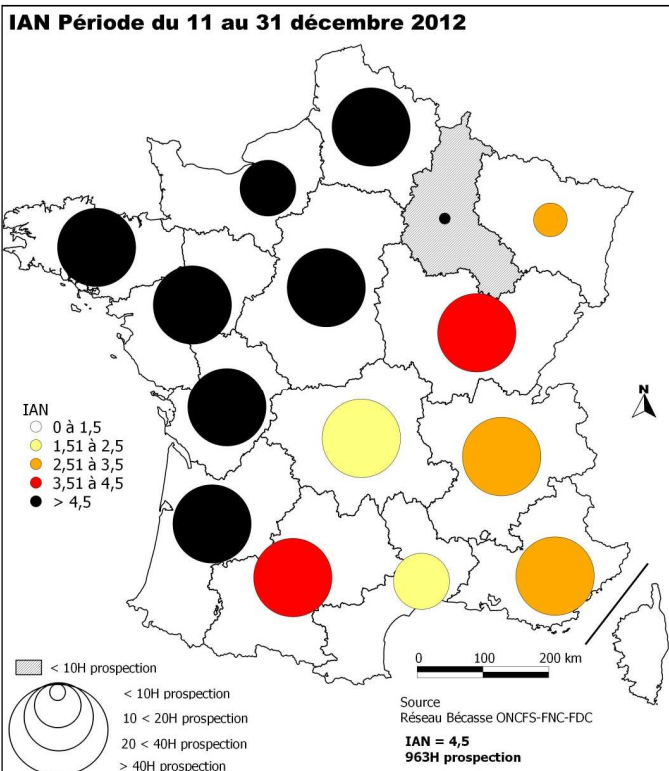
#### Anomalies de températures en Europe

Comparaison réalisée par rapport à la période 1981-2010 (bleu à violet : écarts négatifs de 2 à 16°C; vert à rouge : écarts positifs de 2 à 16°C)

### IAN forts à partir de mi-décembre dans de nombreuses régions

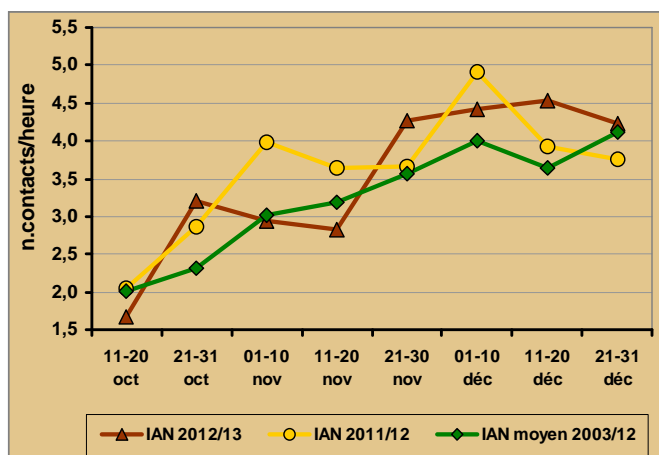
Les indices d'abondance nocturne (IAN) relevés du 11 au 31 décembre indiquent une forte fréquentation de bécasses sur l'ensemble des régions des bordures Manche et Atlantique : Nord-Pas-de-Calais-Picardie (9,1), Basse et Haute-Normandie (8), Bretagne (6,5), Pays-de-la-Loire (5,2), Poitou-Charentes (5,8) et Aquitaine (4,6). En raison d'un début d'hiver doux et humide, la région Centre-Ile-de-France, et à un degré moindre la Bourgogne et la Franche-Comté, enregistrent pour cette même période des valeurs d'IAN également fortes (respectivement 6,8 et 4,3). Dans le Nord-Est, des oiseaux sont encore bien présents, notamment en Alsace-Lorraine où l'IAN atteint 3,3, valeur assez élevée pour cette région à cette époque de l'année. En Rhône-Alpes, Auvergne-Limousin et Midi-Pyrénées, les IAN plafonnent respectivement à 3,3, 2,3 et 3,6. La frange méditerranéenne affiche des IAN moyens à faibles : 2,9 en PACA-Corse et 2,1 en Languedoc-Roussillon.

Comme nous l'avons souligné dans le Flash-Info précédent, le froid intense qui a perduré jusqu'à mi-décembre en Scandinavie a fortement contribué à l'arrivée d'oiseaux issus du flux Fenno-Scandinave dans les régions du Nord et du Nord-Ouest de la France. Par contre, malgré des conditions également rudes pour les oiseaux du flux est-européen, ceux-ci semblent quelque peu manquer à l'appel, notamment dans le grand quart Sud-Est.

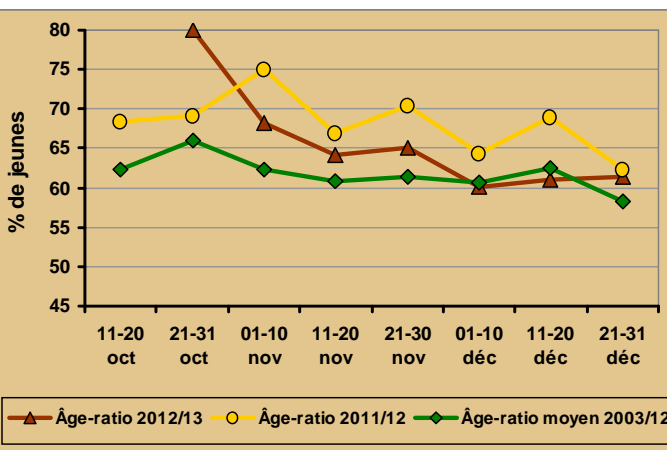


## Décembre : maintien d'une forte abondance et âge-ratio dans la moyenne

En décembre, les valeurs de l'IAN se situent au-dessus de la moyenne des neuf saisons précédentes. Depuis fin novembre, leur évolution présente une allure inédite avec un plateau compris entre 4 et 4,5 oiseaux observés par heure de sortie de baguage.



Les valeurs de l'âge-ratio relevées courant décembre se stabilisent autour de la moyenne des saisons précé-



Du 11 au 31 décembre, 198 fichiers de baguage ont été reçus (963 heures). Notons que plus d'un millier de bécasses ont été baguées entre le 11 et le 20 décembre !

## Une bécasse brévirostre baguée dans l'Aisne !

Capter et baguer une bécasse brévirostre n'est pas si courant. Alors que nous avons connaissance à ce jour de 3 350 bécasses baguées pour la saison en cours, nos collègues du service départemental de l'ONCFS dans l'Aisne ont capturé l'oiseau rare dans leurs filets. Avec un bec de 50 mm, cet oiseau est bien à classer parmi les bécasses à bec court même si cette longueur de bec atteint la limite supérieure. Rappelons que le Réseau a engagé ces dernières années une collecte de bécasses brévirostrs prélevées à la chasse en France et gracieusement offertes par les chasseurs. Les investigations visant à comprendre et tenter d'expliquer cette particularité anatomique seront lancées dès que le nombre de spécimens sera suffisant, c'est à dire supérieur à 25.



© N. Fund ONCFS SD02

## Une saison globalement idéale ... mais l'hiver n'est pas fini !

Les grandes régions d'hivernage françaises sont globalement bien pourvues en effectifs de bécasses. Des indices d'abondance nocturne encore élevés sont même enregistrés localement dans l'Est et le Nord. Nos informations issues du baguage doivent toutefois être confrontées avec celles des chasseurs spécialisés. Les indices cynégétiques d'abondance (ICA), calculés à partir de bec@notes (Club national des bécassiers) et des données en ligne fournies par Bécassiers de France, mentionnent des densités très faibles dans de vastes territoires du Sud-Ouest de la France. La relative faiblesse des effectifs dans cette région, soulignée par les ICA, est à mettre en parallèle avec une migration et un hivernage plutôt moyen en Espagne (Information du Club de Cazadores de Becada).

Les prochaines semaines s'avèrent cruciales sur le plan météorologique. En effet, les masses d'air froid d'une rare intensité sont toujours bien présentes sur la Sibérie et devraient s'étendre vers l'Europe de l'Ouest. La puissance de l'offensive hivernale conditionnera la redistribution éventuelle des effectifs de bécasses comme nous l'avons observé en février 2012. Le Réseau attend donc impatiemment vos prochaines observations de terrain !

**Recevez nos meilleurs vœux pour 2013**  
L'équipe du Réseau Bécasse ONCFS/FNC/FDC